

Integrované centrum sociálních služeb Jihlava, příspěvková organizace  
Žižkova 2075/106, 586 01 Jihlava

## Zpráva o činnosti a hospodaření za rok 2019



Předkládá:  
Ing. Mgr. Alena Řehořová, MBA - ředitelka

Zpracováno: duben 2020

## Úvodní slovo ředitelky organizace

Vážené dámy a pánové,

předkládáme Vám zprávu o společné práci, o podpoře a péči, kterou se snažíme dát těm, kteří jsou na nás odkázáni.

Předložením zprávy za rok 2019 bych Vás chtěla informovat o tom, jakým směrem se vyvíjela naše činnost zaměřená především na prohlubování kvality poskytované sociální služby Integrovaným centrem sociálních služeb Jihlava, příspěvkové organizace.

Každý, kdo v organizaci pracuje, přispívá svojí prací k naší snaze reagovat na různorodé potřeby našich klientů.

Péče o druhé je posláním, protože tito lidé dávají svou lásku druhým, trpělivě naslouchají a jsou na blízku.

To, co má v naší práci opravdový význam a čeho si vážím nejvíce – lidského přístupu všech, kteří se na péči podílejí, se do řádků zprávy nevejde.

To, co ale mohu mezi řádky napsat je, že všem kteří celý rok v péči pomáhali, děkuji.

Předkládaná zpráva uzavírá rok 2019 a otevírá rok 2020, pro který vám všem přeji vše dobré.

Ing. Mgr. Alena Řehořová, MBA - ředitelka



# **1. ZÁKLADNÍ ÚDAJE**

## NÁZEV A SÍDLO ORGANIZACE

Název organizace: **Integrované centrum sociálních služeb Jihlava, příspěvková organizace**  
Sídlo organizace: Žižkova 2075/106, 586 01 Jihlava  
Identifikační číslo: 00400840  
Statutární zástupce: Ing. Mgr. Alena Řehořová, MBA – ředitelka  
ID datové schránky: t9vt9nd  
E-mail: reditel@icss.cz

## **ZŘIZOVATEL ORGANIZACE**

Integrované centrum sociálních služeb Jihlava, příspěvková organizace, je příspěvkovou organizací s právní subjektivitou, která je zřízena Statutárním městem Jihlava na základě zřizovací listiny.

**Adresa zřizovatele:** Statutární město Jihlava  
Masarykovo náměstí 97/1  
586 01 Jihlava

## **2. CHARAKTERISTIKA ČINNOSTI**

### HLAVNÍ ÚČEL A PŘEDMĚT ČINNOSTI

1. Organizace je zřízena za účelem poskytování sociálních služeb dle zákona č. 108/2006 Sb., o sociálních službách, ve znění pozdějších předpisů (dále jen zákon o sociálních službách). Při své činnosti zachovává přirozené vztahové sítě, respektuje práva a lidskou důstojnost každého uživatele sociálních služeb. Jako rozšíření komplexní nabídky sociálních služeb je rovněž poskytovatelem domácí zdravotní péče. Organizace poskytuje služby sociální péče dle ust. § 38 zákona o sociálních službách a základní činnosti dle ust. § 35 citovaného zákona v závislosti na registrovaných druzích sociálních služeb:
  - a) Pečovatelská služba dle ust. § 40 zákona o sociálních službách – organizace je zřízena pro poskytování terénní či ambulantní služby osobám, které mají sníženou soběstačnost z důvodu věku, chronického onemocnění nebo zdravotního postižení, a rodinám s dětmi, jejichž situace vyžaduje pomoc jiné fyzické osoby.
  - b) Denní stacionář dle ust. § 46 zákona o sociálních službách, kdy tato služba je určena osobám, které mají sníženou soběstačnost z důvodu věku nebo zdravotního postižení, a osobám s chronickým duševním onemocněním, jejichž situace vyžaduje pravidelnou pomoc jiné fyzické osoby.
  - c) Odlehčovací služba dle ust. § 44 zákona o sociálních službách. Tato služba je poskytována v pobytové formě, a to osobám, které mají sníženou soběstačnost z důvodu věku, chronického onemocnění nebo zdravotního postižení, o které je jinak pečováno v jejich přirozeném sociálním prostředí.
2. Organizace také poskytuje na základě písemné smlouvy s uživatelem a za úhradu fakultativní služby, které souvisí s hlavním předmětem činnosti. Poskytované fakultativní služby stanoví organizace vnitřním předpisem, včetně stanovení výše úhrady za jejich poskytování.
3. Poskytujeme rovněž stravování uživatelům sociálních služeb, zaměstnancům organizace, bývalým zaměstnancům, kteří dosáhli věku rozhodného pro přiznání starobního důchodu.
4. Domácí zdravotní péči poskytujeme podle zákona č. 372/2001 Sb., o zdravotnických službách, ve znění pozdějších předpisů.
5. Zřizovatel povoluje příspěvkové organizaci doplňkovou činnost – vzdělávání. Ta navazuje na hlavní účel organizace a díky ní bude lépe využita všechna odbornost zaměstnanců.

### **3. PLNĚNÍ ÚKOLŮ V OBLASTI HLAVNÍ ČINNOST ORGANIZACE**

Posláním organizace je poskytovat sociální služby a zdravotní péči převážně seniorům, rodinám s dětmi a osobám se zdravotním postižením, jejichž situace si vyžaduje pomoc jiné osoby, a to v jejich přirozeném prostředí i v zařízeních organizace. Organizace působí v oblasti sociální i zdravotní a poskytuje ucelenou komplexní nabídku služeb (pečovatelské, ošetrovatelské a odborné zdravotní služby, stravování i doplňkové a fakultativní služby).

#### **Pečovatelská služba**

Posláním pečovatelské služby je poskytování terénní či ambulantní služby osobám, které mají sníženou soběstačnost z důvodu věku, chronického onemocnění či zdravotního postižení a rodinám s dětmi a jejichž situace vyžaduje pomoc jiné osoby. Pečovatelská služba je poskytována v jejich domácím, přirozeném prostředí. Pomoc a podpora vychází z individuálních potřeb těchto osob, směřuje k posílení či udržení jejich stávajících schopností a dovedností tak, aby mohly co nejdéle setrvat ve svém domácím prostředí.

Pečovatelská služba respektuje důstojnost osob, kterým je poskytována. Při jejím poskytování jsou důsledně dodržovány základní lidská práva a svobody.

#### **Způsob poskytování:**

Pečovatelská služba je poskytovatelem poskytována na základě individuálních potřeb klientů:

- formou terénní-v přirozeném sociálním prostředí, v domácnostech klientů,
- ambulantní forma-jedná se o střediska osobní hygieny, která jsou umístěna v těchto objektech v Jihlavě - Za Prachárnou 1a, Za Prachárnou 43, dále potom Jiráskova 24.

Pečovatelská služba je poskytována také v domech zvláštního určení v těchto objektech:

- |                        |          |
|------------------------|----------|
| - DPS Brtnická 15      | 15 bytů  |
| - DPS Za Prachárnou 1a | 82 bytů  |
| - DPS Za Prachárnou 43 | 42 bytů  |
| - Areál Městských domů | 164 bytů |

Na tomto místě je nutné konstatovat, že počet klientů v domech s pečovatelskou službou má stále klesající tendenci, a to přesto, že tyto byty jsou primárně určeny pro osoby v tíživé sociální situaci, ve které by měly prvotně využívat terénní pečovatelskou službu.

Celkově musím konstatovat, že k obsazování bytů v Domech s pečovatelskou službou máme výhrady. Byty jsou přidělovány lidem, kteří buď sociální služby nepotřebují vůbec, nebo skutečně v minimálním rozsahu. A k tomu účelu se domnívám tyto byty neslouží.

Pečovatelská služba je služba, ve které dochází ke sdílené péči, tzn. ve spolupráci nejčastěji s nejbližšími rodinnými příslušníky. Služba se poskytuje na základě uzavřené smlouvy a za úhradu, která je v souladu s předpisy pro danou oblast.

**Okamžitá kapacita u terénní formy: 30 klientů.**

**Okamžitá kapacita u ambulantní formy: 4 klienti.**

Terénní forma pečovatelské služby je poskytována v provozních hodinách 6.30 h – 20.00 h, včetně víkendů a svátků. Kapacita kolísá v časových intervalech. Max. kapacita 30 klientů platí pro časový úsek od 9.00 do 15.00 hodin, od 6.30 h do 9.00 je max. kapacita 26 klientů, od 15.00 h do 20.00 h je max. kapacita 6 klientů. O víkendech a svátcích je max. kapacita stanovena v časovém úseku od 7.00 do 14.00 na 5 klientů a od 14.00 do 20.00 je max. kapacita 3 klienti. Ambulantní forma je poskytována od pondělí do pátku v době od 6.30 h do 15.00 h, pouze v pracovních dnech.

Od poloviny roku 2019 jsou nově vybavena SOH Za Prachárnou 1a a 43 vanami a zdvihacím zařízením pořízenými z investiční dotace zřizovatele.

#### **Okruh osob, kterým je pečovatelská služba určena:**

- senioři,
- osoby s chronickým duševním onemocněním,
- osoby se zdravotním postižením,
- rodiny s dětmi, ve kterých se narodily současně 3 nebo více dětí.

#### **Věková kategorie klientů:**

- mladší senioři (65–80 let),
- starší senioři (nad 80 let),
- dospělí (18–64 let),
- děti (0–4 let) v rodinách, ve kterých se narodily současně 3 nebo více dětí, a to do 4 let věku těchto dětí.

**Pečovatelská služba je poskytována na území Statutárního města Jihlavy a jeho městských částí.**

Podmínky pro zahájení poskytování pečovatelské služby:

- splnění definované cílové skupiny,
- bydliště ve vymezeném regionu (město Jihlava, městské části Antonínův Důl, Bedřichov u Jihlavy, Helenín, Henčov, Heroltice u Jihlavy, Horní Kosov, Hosov, Hruškové Dvory, Kosov u Jihlavy, Pančava, Pávov, Pístov u Jihlavy, Popice u Jihlavy, Sasov, Staré Hory, Vysoká u Jihlavy, Zborná).

#### **Zásady poskytování pečovatelské služby:**

Pečovatelská služba je poskytována v souladu s platnou právní úpravou. Je poskytována na základě principu svobodné volby sociálních služeb (na základě podání žádosti). Zaměstnanci jsou seznámeni s Etickým kodexem.

**Ochrana osobních údajů uživatelů a zachování mlčenlivosti** - zaměstnanci pečovatelské služby jsou povinni zachovávat mlčenlivost o všech skutečnostech, které se o uživatelích dozvěděli během poskytování služby a zacházet s osobními údaji uživatelů v souladu se zákonem č. 101/2000 Sb., o ochraně osobních údajů a v souladu s ust. § 100 zákona č. 108/2006 Sb., o sociálních službách.

**Individuální přístup k uživateli, který je v souladu s jeho přáním, rozhodnutím** - zaměstnanci pečovatelské služby pracují s uživateli dle jejich přání, potřeb a možností.

Vycházejí z plánování průběhu služby, které probíhá společně s uživateli. Zaměstnanci neprovádí takové činnosti a úkony, ke kterým by uživatel nedal souhlas.

**Dodržování práv a respektování osobností a soukromí uživatele**-zaměstnanci pečovatelské služby respektují soukromí uživatelů, při poskytování služby v jejich domácím prostředí vstupuje zaměstnanec do bytu pouze za přítomnosti uživatele a v době, která je pro poskytování služby stanovena. Zaměstnanci respektují osobní svobodu a volbu uživatele, je kladen důraz na ochranu práv uživatelů, jejich autonomii.

**Rovný přístup ke všem uživatelům**-zaměstnanci pečovatelské služby jednájí s uživateli partnersky, rovnocenně a bez předsudků. Jde o to, že uživatel má rozhodující slovo v průběhu služby, v čem potřebuje podporu a co si vyřídí sám. Uživatel má co největší podíl na rozhodování o důležitých hlediscích služby.

**Profesionální poskytování služby – profesionalita** zaměstnanců vychází z požadavků zákona č. 108/2006 Sb., dále jsou zaměstnanci podporováni ve vzdělávání v sociální oblasti a další problematice související s prací s cílovou skupinou.

Službou prošlo za rok 2019 celkem 549 klientů. Ženy tvoří největší základnu této služby, celkem 66 % .

**Průměrný věk klienta pečovatelské služby je 81,41 let.**

Základní činnosti pečovatelské služby:

- a) pomoc při zvládnání běžných úkonů péče o vlastní osobu (např. pomoc a podpora při podávání jídla a pití; pomoc při prostorové orientaci; pomoc při oblékání a svlékání; pomoc při přesunu na lůžko nebo vozík),
- b) pomoc při osobní hygieně nebo poskytnutí podmínek pro osobní hygienu (např. pomoc při úkonech osobní hygieny; pomoc při základní péči o vlasy a nehty; pomoc při použití WC),
- c) poskytnutí stravy nebo pomoc při zajištění stravy (např. zajištění stravy, dovoz nebo donáška jídla, pomoc při přípravě jídla a pití, příprava a podání jídla a pití),
- d) pomoc při zajištění chodu domácnosti (např. běžný úklid a údržba domácnosti; pomoc při zajištění velkého úklidu domácnosti; běžné nákupy a pochůzky; velký nákup; praní a žehlení ložního či osobního prádla),
- e) zprostředkování kontaktu se společenským prostředím (např. doprovázení k lékaři, úřady, instituce poskytující veřejné služby).

**Fakultativní služby:**

Při poskytování sociálních služeb mohou být individuálně poskytovány i další činnosti, které jsou označovány jako fakultativní služby. Organizace definovala tyto fakultativní služby:

- dohled nad dospělým občanem,
- venčení, krmení malého domácího zvířete,
- dohled nad užíváním léků,
- využití gastrónadoby (pouze v souvislosti s využitím obědů od poskytovatele),
- doprava vozidlem poskytovatele po území města Jihlavy,
- pochůzky týkající se platby poskytovateli,
- jídelní lístek,
- měření teploty, krevního tlaku,
- ošetření nohou,
- ošetření nohou v domácnosti,
- koupel v koupacím lůžku.

**Personální zajištění pečovatelské služby:** 3 sociální pracovníce, 31 pracovníc v sociálních službách-pečovatelky, 3 pracovníci pro rozvoz obědů.

Pečovatelská služba-fakultativní služby

<b>Úkon</b>	2016	2017	2018	2019
Dohled nad použitím léků	7 723	7 263	7 373	8 711
Koupel v koupacím lůžku	114	165	300	176
Měření krevního tlaku	6	0	7	6
Pedikúra	480	407	353	300
Doprava vozidlem poskytovatele po území města Jihlavy	82	30	333	214
Pedikúra v domácnosti	145	111	76	49
Pochůzky týkající se plateb poskytovateli	1 672	1 479	1 342	1 164
Venčení, krmení malého domácího zvířete	17	62	796	123
Jídelníček	6 354	6 500	6 317	6 212
Jídlonosič	61 063	61 127	58 001	55 751



Posláním denního stacionáře je nabízení individuální podpory a pomoci osobám, které splňují cílovou skupinu. Za pomoci sociální služby mohou tyto osoby i nadále žít ve svém přirozeném sociálním prostředí a udržovat vztahy, které jsou pro ně důležité. Poskytovaná sociální služba respektuje důstojnost osob, jejich lidská práva a svobody. Uživatelům služby umožňujeme smysluplné využití jejich času, dále udržování a upevňování jejich schopností a dovedností a realizování každodenního života dle svých představ a žít běžným způsobem života srovnatelným s vrstevníky. Rodinným příslušníkům nabízí pomoc ve formě zajištění jejich blízkých, kteří s ohledem na svůj věk, chronické onemocnění či zdravotní postižení nemohou zůstat doma sami.

### Okruh osob, kterým je denní stacionář určen:

- osoby chronicky nemocné,
- senioři,

kdy tyto osoby mají sníženou soběstačnost z důvodu věku nebo zdravotního postižení, jejichž situace vyžaduje pravidelnou pomoc jiné fyzické osoby.

Zaměřujeme se i na práci s klienty s Alzheimerovým typem demence.

Pro klienty této sociální služby jsou typické tyto projevy související s jejich nepříznivou sociální situací:

- špatná orientace v čase, prostoru, místě, osobami,
- neschopnost říci si, co potřebují (hledání slov, zapomínání jejich významu, obtížné vyjadřování),
- neschopnost udržet si informace – nepochopení sdělení, jeho významu, dokáží reagovat na jednoduchá sdělení, nové informace si nezapamatují – proto je nutné často jejich předvedení, přetrvávají hluboce vštípené informace a dlouhodobé vzpomínky,
- změny způsobují dezorientaci – uvědomění si, že je něco jinak – na základě toho projevy možné agresivity, úzkosti, strachu, ztráta zájmu pečovat o vlastní osobu, možné projevy vulgarity, ztráta sebekontroly.

### Zásady poskytování sociální služby – denní stacionář:

**Respekt** – respektujeme osobnost i soukromí klientů, jejich vůli, přání, jejich životní styl. Zaměstnanec umožňuje klientům spolurozhodovat o dalším směřování pomoci tím, že jim pravidelně poskytuje informace o cíli péče. Dodržujeme Etický kodex.

**Individuální přístup** – zohledňujeme potřeby, možnosti a schopnosti klientů. Pomáháme a podporujeme je v oblastech, kde jejich vlastní síly již nepostačují. Zachováváme svobodnou vůli klientů při řešení každodenních problémů (přednost klientova názoru před názorem pracovníka). Předpokládáme aktivní spolupráci klienta.

**Sociální začleňování** – umožňujeme a podporujeme udržení stávajících kontaktů klientů a zapojení do společnosti podle jejich vůle, možností a schopností.

**Bezpečné prostředí** – absence pocitu ohrožení, prostředí důvěry a jistoty, přátelská atmosféra, dbáme na dodržování stanovených pravidel

**Pružnost** – služba se neustále vyvíjí tak, aby co nejvíce vyhovovala požadavkům a potřebám klientů.

Mezi základní činnosti patří:

- a) pomoc při zvládnání běžných úkonů péče o vlastní osobu,
- b) pomoc při osobní hygieně nebo poskytnutí podmínek pro osobní hygienu,
- c) poskytnutí stravy,
- d) výchovné, vzdělávací a aktivizační činnosti,
- e) zprostředkování kontaktu se společenským prostředím,
- f) sociálně terapeutické činnosti,
- g) pomoc při uplatňování práv, oprávněných zájmů a při obstarávání osobních záležitostí.

Důležité a velmi oblíbené jsou sociálně terapeutické a aktivizační činnosti. V DS „Domovinka“ sem řadíme tyto činnosti:

- smyslová terapie – využívá pozitivního působení vůně na zdraví a pohodu člověka,
- poslech hudby – využívá pozitivního působení hudby na psychiku člověka,
- canisterapii – využívá pozitivního působení psa na zdraví a psychiku člověka,
- kondiční cvičení – jedna z forem rehabilitace,
- posezení ve společenské místnosti – slouží k navázání vzájemných interpersonálních vztahů a také vzájemné komunikace,
- aktivizace – jedna z dalších forem rehabilitace, která slouží k udržení optimální tělesné zdatnosti, pohyblivosti a výkonnosti
- aktivizační činnost – zaměřená na posilování paměti, procvičování slovní zásoby, orientace a také na procvičování jemné motoriky spojené s výrobou dárkových předmětů např. pro děti z mateřských škol,
- odpočinek – individuální relaxace a odpočinek jsou také nutným terapeutickým prostředkem, jako zdroj nové potřebné a nezbytné energie.

Služba denního stacionáře je poskytována na základě uzavřené písemné smlouvy a za stanovenou úhradu.

**Kapacita:** 20 klientů v jednom okamžiku.

Provozní doba je od pondělí do pátku v době 6.30 – 18.00 h, pouze v pracovních dnech.

V loňském roce se podařilo kapacitu zcela naplnit. Zaznamenáváme poměrně velký nárůst zájemců o tento druh sociální služby.

V roce 2019 byla služba poskytnuta celkem **36 klientům**. Z tohoto počtu bylo 12 mužů a 24 žen. Průměrný věk klienta denního stacionáře je 78,86 let.

Rovněž v této službě máme definovány fakultativní služby, a to:

- dohled nad užíváním léků,
- doprava vozidlem poskytovatele do zařízení,
- doprovod uživatele do zařízení, ze zařízení,
- pochůzky týkající se platby poskytovateli,
- ošetření nohou ve středisku osobní hygieny,
- příprava léků zdravotnickým personálem do dávkovače léků,
- využití gastrónadoby (pouze v souvislosti s využitím obědů od poskytovatele).

Během roku jsou pro klienty denního stacionáře a odlehčovacích služeb organizovány různé akce – grilování i s rodinnými příslušníky klientů. Oslava velikonočních a vánočních svátků spojená s programem dětí mateřských škol, ale i ze strany zaměstnanců obou služeb.

Služba denního stacionáře byla v roce 2019 už poskytována v nově zrekonstruovaném objektu Žižkova 2075/106, což velmi pozitivně promítlo do úrovně poskytované služby.

Na denním stacionáři pracuje 5 pracovníků v sociálních službách a také je pro službu vyčleněna 1 sociální pracovníce.

Denní stacionář se koncem roku 2018 přesunul do zrekonstruovaného objektu a prostory jsou pro potřeby klientů výrazně kvalitnější, než tomu bylo doposud. Je více prostoru pro individuální práci s klienty.

#### Denní stacionář-fakultativní služby

Úkon	2016	2017	2018	2019
Dohled nad použitím léků	1 132	1 015	1 417	1 992
Doprava vozidlem poskytovatele po území města Jihlavy	1 378	2 267	2 741	2 762
Pochůzky týkající se plateb poskytovateli	14	17	1	3
Pedikúra	39	28	3	41
Jídlonosič	2 173	1 794	1 889	2 112

I zde je zřejmý zvyšující se zájem o dopravu, dále o podání léků, ale i o obědy. Toto je odraz stále se zvyšujícího zájmu ze strany klientů o tuto službu.

## Pobytová odlehčovací služba – Žižkova 106

Pobytová odlehčovací služba, která v Jihlavě do této doby chyběla, je poskytována od 1. 11. 2014.

Od prosince 2018 došlo k navýšení kapacity o 1 lůžko – současná kapacita je 10 lůžek. Zvýšená kapacita souvisí s nově zrekonstruovanými prostory. K dispozici je 5 dvoulůžkových pokojů, které mají k dispozici vlastní hygienické zázemí. Dále je zde samostatně vyčleněna aktivizační místnost.

Celkově je nutné na tomto místě konstatovat, že došlo k výraznému zvýšení standardu poskytování odlehčovací služby.

Na odlehčovací službě pracuje 6 pracovníků v sociálních službách, 1 aktivizační pracovníce, 1 zdravotní sestra. Pro účely zajišťování sociální práce je zde vyčleněn celý úvazek sociální pracovníce.

Posláním pobytové odlehčovací služby je poskytnout čas na odpočinek, regeneraci sil pečovateli a současně zajistit kvalitní a bezpečnou péči a podporu osobě, o kterou je pečováno.

Tato pomoc a podpora vychází z individuálních potřeb osob, respektuje jejich důstojnost a zachovává základní lidská práva a svobody. Významným aspektem je možnost osob zůstat ve svém přirozeném sociálním prostředí.

Odlehčovací služba je poskytována tam, kde je péče zajišťována rodinným příslušníkem či osobou blízkou, kteří o svého blízkého pečují.

O odlehčovací službu je stále zvyšující se zájem, kdy musíme odmítnout žadatele z důvodu plné kapacity. Rovněž je nutné zmínit to, že tento druh sociální služby je využíván stále častěji rodinami, kterým poskytujeme zejména terénní pečovatelskou službu. Částečně i rodinami klientů denního stacionáře, a to nejčastěji v případech jejich odjezdu na dovolenou. Pobytová odlehčovací služba doplnila spektrum služeb organizace a jasně se projevuje její význam pro pečující osoby.

### Okruh osob, kterým je pobytová odlehčovací služba určena:

- senioři,
- osoby se zdravotním postižením,
- osoby s chronickým onemocněním.

### Věková struktura uživatelů:

- poskytujeme službu osobám ve věku od 40 let.

### Zásady poskytování sociální služby – odlehčovací služba:

**Respekt** – respektujeme osobnost i soukromí klientů, jejich vůli, přání, jejich životní styl. Zaměstnanec umožňuje klientům spolurozhodovat o dalším směřování pomoci tím, že jim pravidelně poskytuje informace o cíli péče. Důsledně dbáme na ochranu základních lidských práv a svobod. Dodržujeme Etický kodex.

**Individuální přístup** – zohledňujeme potřeby, možnosti a schopnosti klientů. Pomáháme a podporujeme je v oblastech, kde jejich vlastní síly již nepostačují. Zachováváme svobodnou vůli klientů při řešení každodenních problémů (přednost klientova názoru před názorem pracovníka).

**Sociální začleňování** – umožňujeme a podporujeme udržení stávajících kontaktů klientů a zapojení do společnosti podle jejich vůle, možností a schopností.

**Bezpečné prostředí** – absence pocitu ohrožení, prostředí důvěry a jistoty, přátelská atmosféra, dbáme na dodržování stanovených pravidel

**Flexibilita** – služba se neustále vyvíjí tak, aby co nejvíce vyhovovala požadavkům a potřebám klientů.

**Kvalitní sociální služba** – kvalita služby je udržována a zvyšována jejím průběžným sledováním a hodnocením.

Důležité a oblíbené jsou sociálně terapeutické a aktivizační činnosti. Obdobně jako v denním stacionáři se jedná o:

- smyslová terapie – využívá pozitivního působení vůně na zdraví a pohodu člověka,
- poslech hudby – využívá pozitivního působení hudby na psychiku člověka,
- canisterapii – využívá pozitivního působení psa na zdraví a psychiku člověka, nově zavedena činnost, která nebyla v organizaci dosud poskytována,
- kondiční cvičení – jedna z forem rehabilitace,
- posezení ve společné místnosti – slouží k navázání vzájemných interpersonálních vztahů a také vzájemné komunikace,
- aktivizace – zaměřená často na nácvik chůze, která slouží k udržení optimální tělesné zdatnosti, pohyblivosti a výkonnosti. Dále potom podpora samostatnosti v oblasti péče o vlastní osobu. Neméně důležitou aktivitou je procvičování paměti, komunikačních dovedností, jemné motoriky apod.,
- odpočinek – individuální relaxace a odpočinek jsou také nutným terapeutickým prostředkem, jako zdroj nové potřebné a nezbytné energie.

Služba je poskytována na základě uzavřené písemné smlouvy a za stanovenou úhradu.

#### **Kapacita odlehčovací služby je 10 lůžek**

Z celkového počtu 110 klientů, kteří v roce 2019 odlehčovací službu využili, se jich 73 vrátilo zpět do svého domácího prostředí. Dalších 14 klientů odešlo do pobytových zařízení, kdy do doby odchodu setrvali na odlehčovací službě. Důvodem řešení této situace bylo to, že došlo k takovému zhoršení zdravotního stavu, kdy bylo nutné zajištění nepřetržité 24hodinové péče, a to v domácích podmínkách nebylo možné. Jednalo se např. o manželské páry, kdy pro druhého manžela bylo náročné péči zajistit, byť i za pomoci terénních služeb.

Z počtu 110 klientů osm zemřelo a 6 odešlo jinam, než domů nebo do domova pro seniory. Tím, že se 65 % klientů vrátilo do domácího prostředí, naplňujeme poslání v tom, že je umožněn odpočinek pečujícím osobám a současně se klienti vrací domů do svého prostředí, ke svým blízkým. Devět klientů přešlo s péčí do roku 2020.

Průměrný věk klienta odlehčovací služby je 85,51 let.

Základní činnosti poskytované v rámci odlehčovací služby:

- a) pomoc při zvládnání běžných úkonů péče o vlastní osobu (např. pomoc a podpora při podávání jídla a pití; pomoc při oblékání a svlékání; pomoc při prostorové orientaci),
- b) pomoc při osobní hygieně nebo poskytnutí podmínek pro osobní hygienu (např. pomoc při úkonech osobní hygieny; pomoc při základní péči o vlasy a nehty; pomoc při použití WC),

- c) poskytnutí stravy (např. zajištění stravy; pomoc při přípravě stravy),
- d) poskytnutí ubytování,
- e) zprostředkování kontaktu se společenským prostředím,
- f) sociálně terapeutické činnosti,
- g) pomoc při uplatňování práv, oprávněných zájmů a při obstarávání osobních záležitostí,
- h) výchovné, vzdělávací a aktivizační činnosti.

Mezi fakultativní služby patří:

- dohled nad užíváním léků,
- ošetření nohou,
- doprava vozidlem poskytovatele po území města Jihlavy

Odlehčovací služba – fakultativní služby

<b>Úkon</b>	2016	2017	2018	2019
Dohled nad použitím léků	7 917	7 978	7 801	10 175
Pedikúra	15	28	26	56

## Zajištění stravy – Okružní 13

Zajištění stravy je určeno zejména pro seniory a osoby se zdravotním postižením. Zajištění obědů je realizováno pro všechny tři druhy sociálních služeb.

1. V pracovních dnech bylo možné si vybírat ze dvou obědů – ale během roku jsme byli nuceni pod tlakem nedostatku zaměstnanců vývařovny přistoupit k vaření pouze jednoho obědu
2. Ve dnech pracovního klidu se vaří obědy, které jsou připravovány zvláštním způsobem. Po uvaření jsou šokovým způsobem zchlazeny, lze je tak uchovávat až 5 dnů v chladícím zařízení. Teprve v den výdeje klientům jsou regenerovány v konvektomatech.
3. Pro odlehčovací služby je zajištěna celodenní strava. Zde jsme v roce 2019 dále poskytovali rovněž možnost diabetické diety pro klienty, kterým je nutné aplikovat inzulín. V roce 2018 byla zavedena nově i bezlepková dieta, která byla poskytována i v roce 2019. S ohledem na vyšší náklady spojené s těmito dietami, je stanovená částka za celodenní stravování vyšší než u stravy racionální.
4. Dále jsme reagovali na připomínky klientů a pokračovali jsme u některých obědů v podávání čerstvých zeleninových či ovocných salátů.

### Obědy uvařené ICSS Jihlava jsou:

- rozváženy nebo roznášeny do domácností klientů (každý den, včetně víkendů a svátků).

Kapacita vývařovny je stanovena na 500 jídel denně.

Počet uvařených jídel celkem: 65 347

	rok 2016	rok 2017	rok 2018	rok 2019
pečovatelská služba				
racionální a šetrčí	57 739	57 489	54 531	52 118
víkendy	3 324	3 638	3 470	3 630
odlehčovací služba				
celodenní strava racionální	1 781	1 907	1 689	1 830
víkendová strava racionální	796	845	706	804
celodenní strava dia	33	88	108	331
víkendová strava dia	16	46	58	157
celodenní strava bezlepková			13	42
víkendová strava bezlepková			8	20
denní stacionář				
racionální a šetrčí	2 173	1 794	1 889	2 112
zaměstnanci a bývalí zaměstnanci				
zaměstnanci	3 172	2 878	3 268	2 540
bývalí zaměstnanci	2 986	2 782	2 185	1 763
<b>Celkem</b>	<b>72 020</b>	<b>71 467</b>	<b>67 925</b>	<b>65 347</b>

## Domácí zdravotní péče – Žižkova 106

Odborná zdravotní péče je poskytována pacientům doma v jejich vlastním sociálním prostředí, kde se cítí lépe a bezpečněji oproti pobytu ve zdravotnickém zařízení. Poskytuje se na základě doporučení praktického lékaře nebo ošetřujícího lékaře při hospitalizaci. Je zaměřena zejména na udržení a podporu zdraví, navrácení zdraví, rozvoj soběstačnosti, zmírňování utrpení nevyléčitelně nemocného člověka.

ICSS Jihlava, jako registrované nestátní zdravotnické zařízení, provádí zdravotní úkony domácí zdravotní péče na základě indikace ošetřujícího lékaře pacienta. ICSS Jihlava má uzavřenou smlouvu s VZP Jihlava. V roce 2019 se nadále pokračovalo ve spolupráci s Vojenskou zdravotní pojišťovnou.

Domácí zdravotní péče je dle platných zákonných norem zvláštní formou ambulantní péče, která je poskytována na podkladě indikace praktického nebo ošetřujícího lékaře a je hrazena zdravotními pojišťovnami, to znamená pro pacienta JE BEZ ÚHRADY. V případě poskytování péče, kterou nehradí zdravotní pojišťovna, je možné tuto péči poskytovat za přímou úhradu.

Poskytované odborné zdravotní úkony:

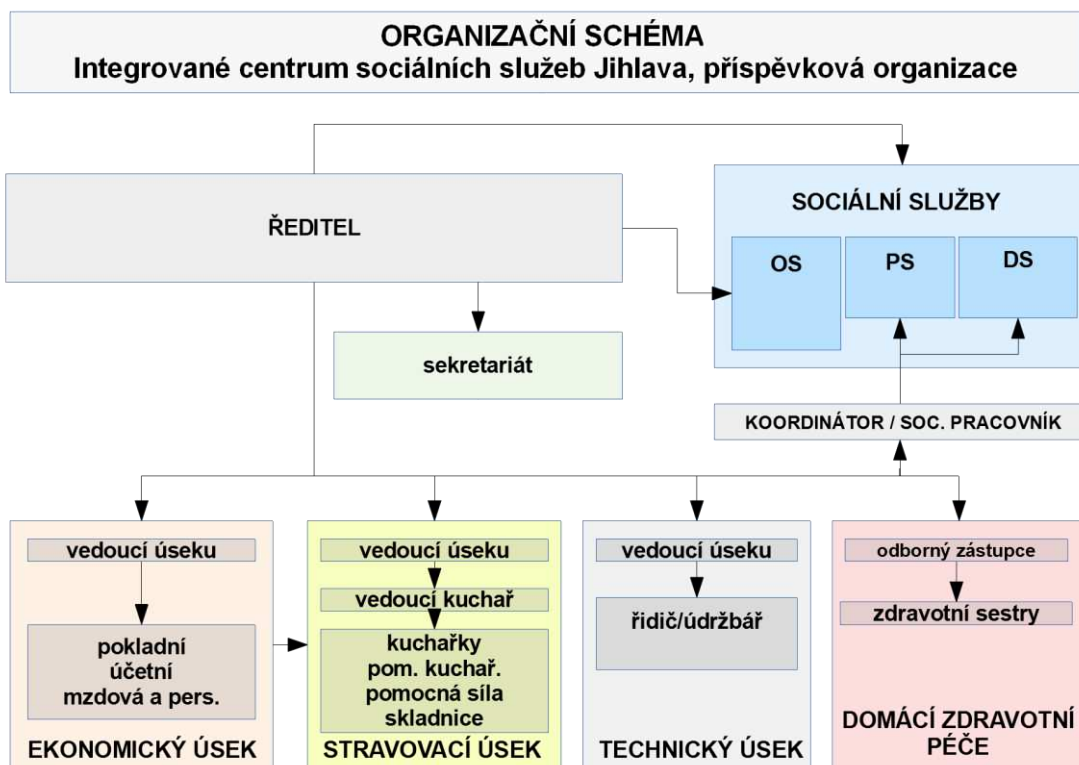
- ošetrovatelská rehabilitace (procvičování, nácvik chůze, chůze s chodítkem, berlemi, holemi, nácvik sedu a vstávání, nácvik soběstačnosti v denním režimu, dechová cvičení, procvičování velkých kloubů, ...),
- příprava a podávání léků (tablet, dražé, aplikace injekcí do svalu a pod kůži, aplikace inzulínu, aplikace mastí, kapek, převazy ran, proleženin, kožních defektů, bércových vředů, péče o drény, cévky, stomie, podání výživy infúzí či katetrem, ...),
- kontrola zdravotního stavu a prevence (měření pulsů, dechů a KT, odběry krve a jiného biologického materiálu, aktivace pacienta fyzická i psychická, péče o hydrataci nemocného, prevence proleženin, promazání a masáže zad, hýždí, dolních končetin, polohování, podkládání, léčba biotronovou lampou, soluxem, edukační pohovor s klientem i jeho rodinou, psychoterapie, ...),
- specializované zdravotní úkony (zvládání stavů po chirurgických, gynekologických a ortopedických operacích i po úrazech, stavy po cévních příhodách či infarktu myokardu a metabolické poruchy, ...).

### **Opodstatnění a rostoucí význam DZP:**

Osobám, které jsou z titulu svého handicapu (stáří, samota a nesoběstačnost, zdravotní nebo smyslové postižení, nemocní po operacích a úrazech, málo pohybliví a nepohybliví, desorientovaní apod.), odsouzeny k životu závislém na druhé osobě, neubývá. Ba naopak, stále se zvyšuje jejich počet, stejně jako počet těch, kteří stojí o to neopouštět ani během léčby rodinné prostředí, svůj domov a nemuset odejít do nemocnice, psychiatrické léčebny, ODN, DPS, hospiců apod. nebo zde trávit delší čas, než je nezbytně nutné. Na druhé straně je toto řešení výhodné i pro společnost, neboť pozitivně ovlivňuje psychiku handicapovaného i jeho rodiny a tím často příznivě působí i na zlepšování jeho zdravotního stavu, snižuje se riziko komplikací, zkracuje se pobyt v jiných zařízeních a tím se snižují i náklady vynakládané společností. Proto je a stále více bude úloha DZP ve společnosti důležitá a nezastupitelná.



## 4. PERSONÁLNÍ OBLAST



Od 1. 1. 2019 došlo k novelizaci nařízení vlády č. 564/2006 Sb. ve znění pozdějších předpisů k navýšení mezd u všech kategorií zaměstnanců, které se promítlo do výše vyplacených mzdových prostředků v roce 2019.

S navyšováním platů souvisí i stále se zvyšující podíl osobních nákladů na celkových neinvestičních nákladech organizace. Nelze to nijak ovlivnit, není možné to pokrýt zvyšujícími se tržbami. Jen díky stále vyšším dotacím – z MPSV a z rozpočtu kraje, je zatím možné příspěvek zřizovatele udržovat na zhruba stejné úrovni.

### Dodržování bezpečnosti práce, pracovní úrazy v roce 2019

Kontrola bezpečnosti ochrany zdraví při práci a požární ochrany je prováděna pravidelně pracovníkem organizace a také kvalifikovanou firmou KLIKA BP Jihlava. Každoročně probíhá školení všech zaměstnanců.

Uvnitř organizace je bezpečnost zaměstnanců při práci zajištěna na vysoké úrovni, všichni zaměstnanci dostávají pravidelně dle vnitřní směrnice ochranné osobní pracovní pomůcky. Jsou zajištěny pravidelné preventivní lékařské prohlídky.

Pracovní úrazy jsou spíše výjimkou a bývají způsobeny většinou pohybem pracovníků v sociálních službách v terénu nebo u klienta, drobnými poraněními při vaření obědů na vývařovně, anebo poraněním zdravotních sester při ošetrovatelských úkonech.

V roce 2019 bylo celkem 8 pracovních úrazů, z toho 2 u zdravotních sester, 4 u pracovníků v sociálních službách při pohybu v terénu a 2 na vývařovně.

V souvislosti s žádným úrazem nebyly porušeny předpisy.

## Struktura a počty zaměstnanců k 31. 12. 2019

kategorie	platová třída	počet k 31.12.2019
všichni zaměstnanci		77
řidiči (údržbář)	4	2
techn.pracovník-Okružní 13	4	1
techn.pracovník-Žižkova 106	9	1
vedoucí technického úseku	10	1
pomocná síla v kuchyni	3	1
pomocné kuchařky	3	2
kuchařky	4	1
kuchařky	5	1
skladní na vývařovně	5	1
vedoucí stravovacího úseku	10	1
pracovnice v soc.sloužbách	5	42
pracovnice v soc.sloužbách - aktivizač.p.	7	1
pracovnice v soc.sloužbách-rozvoz	4	3
pracovnice v soc.sloužbách-soc.prac.	9	1
sociální pracovnice	10	4
sociální pracovnice-koordinátorka	10	1
personalista, mzdová účetní	10	1
asistentka ředitelky	8	1
skladní, pokladní	8	1
účetní	10	1
vedoucí ekonomického úseku	11	1
zdravotní sestry	10	6
zdravotní sestry	11	1
ředitel	12	1

## 5. HOSPODAŘENÍ

### 1. Plnění rozpočtu za rok 2019

Hospodaření organizace vykazuje za rok 2019 výsledek hospodaření ve výši **0 Kč**.

Návrh na rozdělení VH je přiložen v tabulce č. 3 - Návrh rozdělení zlepšeného výsledku hospodaření za rozpočtový rok 2019.

Podrobný rozpis hospodaření je uveden v příložených tabulkách č. 1 a č. 4 – Hospodaření příspěvkové organizace za rozpočtový rok 2019, v dalších kapitolách je upřesnění některých položek.

Z výše uvedeného je zřejmé, že Integrované centrum sociálních služeb v roce 2019 hospodařilo v souladu se Zřizovací listinou a Směrnicí k zajištění rozpočtového procesu pro příspěvkové organizace statutárního města Jihlavy. Všechny prostředky byly využity účelně, efektivně a hospodárně pro zajištění maximální kvality péče o klienty ve všech poskytovaných službách.

## 2. Výnosy

Upřesnění jednotlivých položek uvedených v tabulkách č. 1 a č. 4

**Účtová skupina 60** – v roce 2019 nedošlo ke snížení tržeb za poskytnutou stravu v terénu, to ale bylo způsobeno navýšením ceny obědů od 1.7. 2019 (jinak počet uvařených obědů každoročně mírně klesá, cena za donášku a rozvoz se neměnila). Tržby za celodenní stravu na odlehčovací služby se zvýšily (vyšší obložností i zvýšením ceny od 1.5.2019). Na podzim roku 2020 by mělo dojít k uzavření provozu vývařovny. Obědy se budou nakupovat a za stejnou cenu přeúčtovat klientům.

Došlo ke zvýšení tržeb za sociální úkony na pečovatelské službě, odlehčovacích službách i denním stacionáři, díky těmto službám se celkově výnosy zvýšily. Tento trend ale už nebude pokračovat, neboť z důvodu stále se zvyšujícího počtu prováděných péčí dvěma pečovatelkami (klient uhradí částku ve stejné výši, jako při práci jedné PSS), není možné obsloužit větší počet klientů.

Výnosy za domácí zdravotní péči jsou významnou položkou v tržbách, ale z důvodu nedostatku zdravotních sester, došlo celkově ke snížení tržeb.

	2018	2019
tržby za poskytnutí stravy - PS a DS	3 205 400,00	3 308 606,00
tržby za poskytnutí stravy – zaměst.	129 827,00	89 198,00
tržby za poskytnutí stravy - OS	318 932,00	497 687,00
příspěvek na zam. stravu	39 216,00	53 755,00
tržby za sociální úkony	5 586 764,00	6 437 663,00
tržby za rozvoz obědů	814 170,00	891 975,00
tržby za donášku	357 210,00	244 314,00
tržby za fakultativní služby	544 420,00	562 414,00
DZP - VZP	4 310 409,74	3 714 243,03
DZP - Voj. ZP	80 928,44	86 948,10
DZP - klienti	28 020,00	22 080,00
	<b>15 415 297,18</b>	<b>15 908 883,13</b>

Ostatní výnosy (**účtová skupiny 64**) obsahují plnění od České pojišťovny za havarovaná auta ve výši 46 950 Kč, čerpání fondů 177 116 Kč (viz tabulka č. 2 – fond odměn, fond investic a dále rezervní fond tvořený ze zlepšeného výsledku hospodaření i darů od fyzických osoba zbytek), cca 2 000 Kč jsou tržby za olej na vývařovně a škody + úroky z účtů u KB – cca 700 Kč.

V roce 2019 bylo použito více prostředků z fondů organizace, což bude v následujících letech zcela běžné. Budou se spotřebovávat naspořené prostředky a vzhledem k tomu, že nebude vytvářený zlepšený výsledek hospodaření, fondy nebude z čeho naplňovat.

**Účtová skupina 67** je podrobně rozepsána v části 6 této kapitoly.

č. účtu	název	skutečnost 2019
672 0300	dotace ze státního rozpočtu	13 441 000,00
672 0500	dotace z rozpočtu kraje	1 880 000,00
672 0600	příspěvek zřizovatele	14 950 000,00
	<b>Celkem</b>	<b>30 271 000,00</b>

### 3. Náklady

Upřesnění jednotlivých položek uvedených v tabulkách č. 1 a č. 4

název	2018	2019
spotřeba potravin - OS	227 766,56	273 428,22
spotřeba potravin - PS, DS	1 896 694,24	1 995 440,82
spotřeba potravin - zaměstnanci	166 956,40	152 496,87
spotřeba benzínu	153 504,87	120 745,00
spotřeba nafty	317 731,11	282 357,85
pořízení DDHM - 100 - 2 999	254 591,38	165 756,34
spotřeba materiálu na údržbu	16 694,00	16 352,40
spotřeba čisticích prostředků	105 238,59	209 654,23
spotřeba ostatního materiálu	187 192,89	260 972,15
spotřeba ostatního mat. - tonery, cartridge	30 768,94	81 155,90
spotřeba ostat. mat. - kancl. potřeby	47 180,00	44 820,00
spotřeba ostatního mat. - rukavice	80 839,92	130 114,85
	<b>3 485 158,90</b>	<b>3 733 294,63</b>
spotřeba plynu - doplň. čin.		
spotřeba elektřiny - doplň. čin.		
vodné, stočné	70 501,02	149 839,00
srážkové vody	15 899,00	14 850,00
spotřeba tepla	119 933,90	
spotřeba plynu	145 997,00	455 006,52
spotřeba elektřiny	491 477,55	707 378,67
	<b>843 808,47</b>	<b>1 327 074,19</b>
opravy budova 106	27 961,00	1 815,00
opravy aut	392 534,70	418 936,00
opravy strojů a zařízení	112 382,00	174 282,87
opravy strojů a zařízení 106	5 832,00	1 501,38
revize	44 044,00	64 446,54
revize 106	0,00	243 659,60
	<b>582 753,70</b>	<b>904 641,39</b>
cestovné - jízdenky, paušální	104 894,00	96 954,00
cestovné - cestovní příkazy	27 456,00	14 700,00
	<b>132 350,00</b>	<b>111 654,00</b>
náklady na reprezentaci	<b>21 084,00</b>	<b>111 681,40</b>
nájemné	806 333,50	949 540,00
ostatní náklady k nájůmům	81 401,69	162 904,00
poštovné	4 547,00	4 789,00
telefonní poplatky	143 709,96	75 924,33
internet	28 949,93	25 232,54
přepravné	145,00	0,00
úklid	94 365,69	283 350,58
odvoz TDO	39 277,81	31 358,52
likvidace nebezpečného odpadu a zbytků	8 041,00	226 489,66
odvoz tříděného odpadu	17 363,50	25 956,24
ostraha	24 665,70	16 783,52
poplatky TV a rozhlas	15 660,00	34 020,00
BOZP	48 792,00	48 792,00

právní služby	88 400,00	60 000,00
ekonomické služby	44 770,00	47 190,00
programy k počítači, SW	174 636,65	213 822,02
reklama, propagace, inzerce	171 992,80	261 258,43
bankovní poplatky	13 840,00	13 964,00
DDNM do 7 tis. Kč	0,00	36 093,00
předplatné - časopisy, noviny, literatura	41 641,72	26 252,26
ostatní služby	141 868,65	143 283,11
	<b>1 990 402,60</b>	<b>2 687 003,21</b>
HM - doplň. čin.		
Hrubé mzdy	23 022 304,00	25 321 220,00
DPP	133 588,00	180 900,00
DPČ	333 383,00	254 249,00
náhrada mzdy	179 155,00	260 207,00
odstupné	0,00	0,00
	<b>23 668 430,00</b>	<b>26 016 576,00</b>
ZP - doplň. čin.		
SP - doplň. čin.		
ZP - HM	2 073 337,00	2 280 148,00
ZP - DPČ	29 851,00	23 588,00
SP - HM	5 759 254,00	6 307 895,00
SP - DPČ	82 917,00	65 326,00
	<b>7 945 359,00</b>	<b>8 676 957,00</b>
povinné úrazové pojištění	<b>95 811,00</b>	<b>106 353,00</b>
příděl do FKSP - 2 %	464 029,00	511 629,00
školení a přednášky	189 127,92	234 424,00
konference a účastnické poplatky	7 600,00	12 398,32
OOPP	228 722,24	142 177,36
zdravotní prohlídky	18 650,00	18 050,00
stravování zaměstnanců	434 742,00	624 008,00
	<b>1 342 871,16</b>	<b>1 542 686,68</b>
silniční daň	<b>20 478,00</b>	<b>21 590,00</b>
dálniční známka	<b>1 500,00</b>	<b>1 500,00</b>
pokuty a penále	<b>0,00</b>	<b>0,00</b>
pojištění majetku	26 807,00	23 312,00
pojištění aut, povinné ručení	191 030,00	194 676,00
ostatní náklady	0,00	0,00
	<b>217 837,00</b>	<b>217 988,00</b>
odpisy	<b>261 069,00</b>	<b>558 868,00</b>
náklady z odepsaných pohledávek	0,00	14 064,00
pořízení DHM	289 448,09	374 451,93
pořízení DNM	0,00	0,00
	<b>289 448,09</b>	<b>374 451,93</b>
kurzový rozdíl	<b>0,00</b>	<b>0,00</b>
srážková daň	<b>83,62</b>	<b>129,44</b>
	<b>40 898 444,54</b>	<b>46 406 512,87</b>

Ve spotřebovaných nákupech (**účetová skupina 50**) se zejména odráží spotřeba potravin) – oproti tomu jsou tržby za obědy. Dále spotřeba jednorázových gumových rukavic, kancelářské potřeby včetně tonerů a pohonné hmoty, čisticích a desinfekčních prostředků, nákup majetku v ceně do 3 000 Kč (dokupovaly se věci do prostor Žižkova 106 – skartovačky, napřimovací hrazdy, dveřní tabulky, jídonosiče pro zaměstnance, lékárníčky, vozíky, drobný nábytek, konvice, termosky, pro potřeby denního stacionáře i odlehčovacích služeb různé stolní hry, terapeutické pomůcky, puzzle apod.) ostatní materiál - zdravotnické potřeby pro DZP, potřeby pro terapeutické činnosti, bytový textil, drobné kuchyňské potřeby a nádobí, voda Fromin a Rosana.

Tato velká skupina obsahuje i spotřebu energií-zde už se promítly vyšší náklady na energie v budově Žižkova 106.

Služby (**účetová skupina 51**) obsahují různé druhy nákladů. Zejména nájemné a s ním spojené služby - listopadu 2018 organizace začala platit nájem na novou budovu Žižkova 106. Účtují se zde programy (včetně jejich aktualizací, údržby, hostingu www), výkony spojů, odvoz komunálního odpadu i papíru a plastů, zbytků z vývařovny a z objektu Žižkova (odtud i nebezpečný odpad z odlehčovacích služeb a domácí zdravotní péče), předplatné časopisů a odborné publikace, ostrahu a úklid objektů Okružní 13, nově na objekt Žižkova 106 a služby požární ochrany a bezpečnosti práce, členské příspěvky ČAPS a APSS, náklady na reklamu a inzerci, náklady na reprezentaci, poplatky z účtů v bance, na vývařovně poplatky za deratizaci a aktualizace příručky HACCP. Vyšší plnění je v oblasti právních a ekonomických služeb – povinný ekonomický audit, GDPR a činnosti s tím spojené.

Náklady na opravy aut, které tvoří velkou část celkových nákladů na opravy a udržování a část byla financována z fondu investic a z části i úhradami od pojišťovny. Vozový park organizace se bude nadále rozšiřovat. V současné době má organizace 13 aut. Zvýšily se náklady na revize spojené s technologiemi v nové budově.

Cestovné, - jedná se zejména o úhradu MHD pracovnícím v sociálních službách pohybujících se v terénu.

Osobní náklady (**účetová skupiny 52**) stále mají největší podíl na celkových nákladech a tento poměr se bude i nadále zvyšovat.

V roce 2019 došlo k dalšímu navýšení platů u všech zaměstnanců.

Také jsou zde odměny za práce konané mimo pracovní poměr (DPP a DPČ včetně odvodů) i náhrady za pracovní neschopnost (byla zrušena karenční doba)

V osobních nákladech se nejedná pouze o hrubé mzdy, ale i o zákonné sociální a zdravotní pojištění. Tato pojištění jsou odvozena z objemu platů bez náhrad za pracovní neschopnost.

Dále jsou zde zákonné sociální náklady = přiděl do FKSP dle vyhlášky č. 114/2002 Sb. a příspěvek na stravování zaměstnanců podle vyhlášky č. 84/2005 Sb., dále povinné pojištění odpovědnosti za škodu při pracovním úrazu a nemoci z povolání.

Tyto náklady na pracovní smlouvy byly z více než 1/3 hrazeny z dotací od MPSV a Kraje Vysočina. Díky tomuto vícezdrojovému financování se dařilo zatím nezvyšovat příspěvek zřizovatele.

Přednášky a školení jsou nutné k naplnění povinnosti zaměstnavatele pravidelného vzdělávání podle sociálního zákona. Tato skupina obsahuje i pravidelné lékařské prohlídky a osobní ochranné pracovní pomůcky.

V **účetové skupině 55** je kromě odpisů i spotřeba drobného dlouhodobého majetku. Toho se pořizovalo v roce 2019 do všech objektů i napříč všemi službami – PC, notebooky, monitory,

telefony, nábytek, mrazáky, vybavení snoezelenu, motomed, sprchové křeslo, přenosná vana, kávovar, čtečka a další. Kromě nového, byl ale pořizován i majetek jako výměna za starý a nefunkční. Odpisy budou nadále vyšší vzhledem k velkému množství převedeného dlouhodobého hmotného majetku, který mám vysoké pořizovací ceny a vstoupil do odpisů. Zbytek jsou náklady obsahující pojištění majetku a odpovědnosti za provozování nestátního zdravotnického zařízení, dále povinné a havarijní pojištění vozidel, dálniční známka, silniční daň a daň z příjmů (jedná se o daň z připsaných úroků z účtů).

#### 4. Finanční majetek

v Kč

č.úctu	název	k 31.12.2019
241 0100	Běžný účet	2 032 036,24
241 0411	Běžný účet - fond odměn	151 623,00
241 0413	Běžný účet - rezervní fond	469 725,72
241 0414	Běžný účet - rezervní fond (dary)	19 816,00
241 0416	Běžný účet - investiční fond	871 965,07
241 0600	Účet BONUS	6 406,15
<b>241</b>	<b>Běžný účet</b>	<b>3 551 572,18</b>
243 0300	Běžný účet - FKSP	368 117,80
<b>243</b>	<b>Běžný účet - FKSP</b>	<b>368 117,80</b>
261 0130	Pokladna - hlavní	18 019,00
<b>261</b>	<b>Pokladna</b>	<b>18 019,00</b>
263 0300	Poštovní známky	58,00
263 0310	Poukázky Ticket Restaurant	55 680,00
263 0320	Jízdenky MHD	240,00
<b>263</b>	<b>Ceniny</b>	<b>55 978,00</b>
	<b>Krátkodobý finanční majetek celkem</b>	<b>3 993 686,98</b>

#### 5. Pohledávky a závazky

v Kč

č.úctu	název	k 31.12.2019
311 0910	Pohledávky - pečování	964 832,00
311 0930	Pohledávky - domácí zdravotní péče VZP	152 455,08
311 0940	Pohledávky - domácí zdravotní péče VojZP	32 255,96
311 0950	DZP hrazená klienty	1 470,00
<b>311</b>	<b>Odběratelé</b>	<b>1 151 013,04</b>
314 0300	Záloha na plyn	38 550,00
314 0400	Záloha na el.energii	0,00
314 0600	Záloha na nájem	1 200,00
314 0640	Záloha na PHM	22 000,00
<b>314</b>	<b>Krátkodobé poskytnuté zálohy</b>	<b>61 750,00</b>
<b>315</b>	<b>Pohledávky - klienti po splatnosti</b>	<b>32 175,00</b>
<b>335</b>	<b>Pohl.za zam. - soukr.telef.hovory + obědy (bývalí zam.)</b>	<b>5 150,00</b>
<b>381</b>	<b>Náklady příštích období</b>	<b>65 159,00</b>
<b>388</b>	<b>Dohadné účty aktivní - neuhrazené výkony od VZP</b>	<b>1 000,00</b>
	<b>Krátkodobé pohledávky celkem</b>	<b>1 316 247,04</b>

Pohledávky máme vůči klientům za pečování a stravování a vůči VZP a Voj.ZP. Výše záloh závisí na dodavatelích energií, jak často zasílají jejich vyúčtování. Nižší částka je v dohadných účtech aktivních, kde je přibližně stanoven doplatek za výkony od VZP, neboť pojišťovna nám v průběhu roku platí zálohy.

v Kč

č.úctu	název	k 31.12.2019
321	Dodavatelé - faktury došlé v lednu 2019	345 197,06
331	Nevyplacené platy zaměstnancům - za prosinec	1 779 689,00
336	Sociální zabezpečení - za prosinec	720 357,00
337	Zdravotní pojištění - za prosinec	310 720,00
342	Neuhrazená zálohová daň a doplatek siln.daně - FÚ	273 303,00
378	Exekuce zaměstnanců - za prosinec	24 458,00
383	Výdaje příštích období	3 050,00
389	Dohadné účty pasivní	60 750,00
	<b>Krátkodobé závazky celkem</b>	<b>3 517 524,06</b>

U závazků se jedná o závazky VE LHŮTĚ SPLATNOSTI. Z důvodu dodržení časových souvislostí patří do prosince, ale do účetnictví nabíhají až v měsíci lednu a není tedy možné, aby byly do konce roku uhrazeny. Dohadné účty jsou vytvořeny z důvodu dodržení aktuálního principu (časové rozlišení) a výše je stanovena samotnou organizací podle odhadu skutečností v následujícím roce a neexistuje k nim žádný konkrétní doklad, který by mohl být uhrazen. Daňové doklady přichází v průběhu dalších měsíců a jsou pravidelně placeny. Jedná se o nevyfakturované energie a služby k pronajatým prostorám.

## 6. Transfery z veřejných rozpočtů

v Kč

název	2018	2019	%
dotace ze státního rozpočtu	10 151 000,00	13 441 000,00	132,41
dotace z rozpočtu kraje	1 120 000,00	1 880 000,00	167,86
příspěvek zřizovatele	14 000 000,00	14 950 000,00	106,79
<b>Celkem</b>	<b>25 271 000,00</b>	<b>30 271 000,00</b>	119,79

Příspěvek zřizovatele se snažíme v posledních letech zvyšovat vždy pouze nepatrně, pro rok 2019 byl v celkové výši 14 950 000 Kč. Organizace je od roku 2016 úspěšně zařazena do Krajské sítě sociálních služeb Kraje Vysočina a financování organizace je zajištěno každoročně i z ostatních zdrojů – MPSV, KÚ – podíl na financování zvyšujících se nákladů se z těchto dalších zdrojů daří zvyšovat.

Od roku 2016 je v oblasti sociálních služeb zaveden tzv. příspěvek na vyrovnávací platbu, kde je nutné u registrovaných služeb sledovat náklady, aby nebyla překročena stanovená hranice výše vyrovnávací platby, která je pro organizaci závazná.

U všech registrovaných služeb bylo toto kritérium bez problémů dodrženo.



Dotace a příspěvek zřizovatele jsou do výnosů organizace rozpouštěny rovnoměrně v průběhu celého roku a každý měsíc je dotacemi krytá část nákladů. Tím není ani k mezitímním uzávěrkám zkršlován výsledek hospodaření.

Výši dotací a příspěvku zřizovatele známe na celý rok dopředu a s touto částkou pracujeme.

Dotace ze státního rozpočtu a rozpočtu kraje podléhají vyúčtování. Jsou použity výhradně na úhrady části osobních nákladů (mzdové náklady, zdravotní a sociální pojištění).

Vypláčení dotace ze státního rozpočtu je realizováno ve dvou splátkách - 1 x 60 % a 1 x 40 % přiznané dotace podle smlouvy, dotace z rozpočtu kraje je poskytnuta jednorázově. Příspěvek na provoz od města je poukazován na běžný účet organizace čtvrtletně ve výši 1/4 stanoveného neinvestičního příspěvku.

## 7. Investice

V roce 2019 byly dle schváleného plánu investic pořízeny pro střediska osobní hygieny Za Prachárnou 1a a Za Prachárnou 43 vany a zdvihací zařízení celkem za 900 501 Kč

Majetek byl pořízen podle schváleného odpisového plánu a zdrojem financování byla investiční dotace od zřizovatele.

Nevyčerpané prostředky z fondu investic jsou použity v následujícím roce, aby objem finančních prostředků byl dostatečný na běžné investiční výdaje i neinvestiční náklady.

Rozpis fondů je uveden v příložené tabulce č. 2.

### Rezervní fond

RF ze zlepšeného výsledku hospodaření je tvořen schváleným přídělem ze zlepšeného výsledku hospodaření. Z tohoto fondu bylo použito 54 357,46 Kč - viz rozpis v tab. č.2a.

RF z ostatních titulů organizace v roce 2019 vytvořila z peněžních darů od fyzických osob ve výši 20 000 Kč a v témže roce se použilo 28 759 Kč – viz rozpis v tab. č.2a.

### Fond odměn

je tvořen schváleným přídělem ze zlepšeného výsledku hospodaření. V roce 2019 byl použit ve výši 14 000 Kč.

### Fond investic

je tvořen odpisy dle schváleného odpisového plánu a dále příjmem z prodeje DHM. Čerpá se na pořízení DHM. V roce 2019 byl tento fond použit poprvé i na financování oprav ve výši 80 000 Kč - viz rozpis v tab. č.2a .

Stav finančních prostředků a souvisejících pohledávek a závazků souhlasí se zůstatkem příslušného fondu, tzn. je zajištěno finanční krytí těchto fondů. Viz kapitola finanční majetek.

### Fond kulturních a sociálních potřeb

S FKSP je hospodařeno v souladu s vyhláškou č. 114/2002 Sb. ve znění pozdějších předpisů a na základě organizační směrnice.

FKSP je tvořen základním přídělem, tj. 2 % z ročního objemu nákladů zúčtovaných na platy a náhrady platů.

Z fondu byl čerpán příspěvek na zaměstnaneckou stravu, ale v roce 2020 bude nabídnuto více možností výběru. Dále jsou to dary k životním a pracovním jubileím.

## **6. ZÁVĚR**

### VIZE DO BUDOUCNA

Rok 2019 byl spojen se sloučením dvou příspěvkových organizací pod jednu. Jednalo se spojení Domova pro seniory Lesnov s stávající organizací Integrované centrum sociálních služeb Jihlava. Z mého pohledu byl přechod plynulý a rozhodně neznamenal zátěž pro klienty. Rovněž tak s ohledem na stávající zaměstnance nedošlo k větším změnám v jejich pozicích. Pro sloučení byl vytvořen harmonogram úkolů, který byl dodržen.

V oblasti terénní pečovatelské služby bychom chtěli v průběhu roku 2020 zřídit Centrum pro rodinné pečující. Jeho smyslem je cílená práce s rodinami, které pečují o svoje nejbližší.

Naším hlavním cílem je zaměřování na kvalitu poskytovaných služeb. Průběžně provádíme audity kvality, ze kterých pro nás vyplývají další možnosti pro poskytování sociálních služeb.

Kvalita pro nás není jen formálním pojmem, ale důležitým měřítkem pro podporu klientů a jejich rodin. Z jejich strany dostáváme průběžně zpětnou vazbu, která je pro nás velmi důležitá a je nutné ji hodnotit jako jedno z měřítek kvality. Jak od našich klientů, tak od pečujících osob dostáváme informace o tom, že chtějí pečovat o své blízké v domácím prostředí, které na ně působí pozitivně, zachování obrovské míry soukromí a sounáležitosti spojené s životem rodiny jako celku. Nechtějí, aby jejich nejbližší museli být umístěni do klasických pobytových zařízení typu domovů pro seniory. Proto bychom rádi směřovali podporu i do oblasti pečujících osob.

Věřím, že dokážeme naši koncepci zrealizovat za podpory zřizovatele, kterému děkuji za pomoc a podporu.

Vím, že máme společné cíle. Jde nám všem o naše klienty, o jejich bezpečí, o jejich rozvoj, o jejich spokojený život, který naším prostřednictvím žijí

## **7. PŘÍLOHY**

- Hospodaření za rozpočtový rok 2019 – tab. č. 1
- Tvorba a čerpání peněžních fondů v roce 2019 – tab. č. 2
- Rozpis čerpání fondů – tab. č. 2a
- Návrh rozdělení zlepšeného výsledku hospodaření za rok 2019 – tab. č. 3
- Hospodaření dle jednotlivých služeb – tab. č. 4
- Úhrady za jednotlivé služby – tab. č. 5 a, b, c

### **EXTERNÍ SPOLUPRACOVNÍCI**

V rámci specifických činností byly některé činnosti zajišťovány odbornými specialisty.

1. Závodní lékařskou péčí zaměstnancům organizace zajišťuje MUDr. Renata Bínová
2. Úklid v budově Žižkova 106 a na pracovišti Okružní 13 zajišťuje firma Lesk – servis
3. Poradenskou činnost v rámci požární ochrany a bezpečnosti práce zajišťuje firma KLIKA-BP
4. Supervize pro pracovníky v sociálních službách, sociální pracovníky, zdravotní sestry a management byla zajištěna Mgr. Miroslavem Erdingerem.
5. Spolupráce s nutričním terapeutem.
6. Ostraha objektu je zajištěna firmou Patrol Group v budově Žižkova 106 a na vývařovně Okružní 13
7. Likvidaci nebezpečného a infekčního odpadu, ostrých předmětů, biologicky rozložitelných zbytků zajišťují firmy AVE CZ, odpadové hospodářství, s.r.o. a EKOM, a.s.
8. Servisy a revize výtahů provádí firmy Výtahy Vaněrka, s.r.o. a firma Výmyslický-výtahy spol. s r.o.
9. V oblasti GDPR spolupracujeme s paní Ing. Zdeňkou Vašíčkovou, MBA – spolupráce byl ukončena k 31.12.2019
10. Při zpracování povinných auditů účetnictví a dotací je navázána dlouholetá spolupráce - Ing. Luboš Liška
11. Servisy a údržbu nových technologií v budově Žižkova 106 zajišťují firmy:  
Progresklíma CZ, s.r.o.,  
Johnson Controls International, spol. s r.o.,  
ELFIS spol. s r.o.,
12. Zajištění pramenité vody máme od firmy FONTANA WATERCOOLERS s.r.o. a Nápojový servis Martin Panuška
13. Prostředky do průmyslové pračky zajišťuje firma Hagleitner Hygiene Česko s.r.o.
14. SW pro všechny sociální služby, domácí zdravotní péči, vývařovnu a docházku zajišťuje firma IReSoft, s.r.o.
15. SW ekonomické povahy jsou od firmy GORDIC spol. s r.o.
16. Povinná školení pracovníků v přímé péči máme od firmy CURATIO EDUCATION, s.r.o. a APSS